

Interface Ehpad Receveur

Spécifications

Version 1.8 – Janvier 2025

Date	Version	Auteur	Relecteur	Remarque
18/07/2016	V 0.1	S. Fritsch		Création du document
27/07/2016	V 0.2	F. Pilot		Relecture et corrections
28/07/2016	V 0.3	S. Fritsch		Relecture et corrections, ajout d'un code retour, refonte de la présentation de la nomenclature « Motif », modification du diagramme de classe.
02/08/2016	V 0.4	S. Fritsch	F. Pilot	Relecture et corrections, réorganisation des chapitres, modifications des codes retour, précisions sur le schéma de principe.
02/08/2016	V 0.5	S. Fritsch	V. Smaldore	Modification du schéma de principe, ajout de la description des concepts de receveur et demandeur.
04/08/2016	V 0.6	S. Fritsch		Modification objet demande, modification objet dossier, et requêtes associées.
12/08/2016	V0.7	F. Pilot		Modification de la description §5.2.1
10/01/2017	V0.8	S. Fritsch		Ajout de l'information contacter directement le demandeur
03/02/2017	V0.9	S. Fritsch		Ajout de la notion de pièce jointe dans le mail de notification. Correction d'un libelle de statut erroné dans la partie 3.1. Ajout code retour 472
03/04/2017	V1.0	F. Pilot	S. Fritsch	Suppression du motif de refus 140-La personne concernée est décédée
23/05/2017	V1.1	S. Fritsch		Ajouts de détails sur les certificats.
10/10/2017	V1.2	J. Faure		Correction de la description du champ estAnnule pour la demande et ajout de précisions sur le statut des demandes pour le service de consultation
13/10/2017	V1.3	J. Faure		Ajout de dateAdmission et du motif 149
21/12/2017	V1.4	L. Troughet		Précision sur l'utilisateur « Passerelle EHPAD »
27/02/2020	V1.5	J. Faure		Informations sur le non-renseignement des contacts.

24/06/2022	V1.6	S. Lyon		Mise à jour de la norme utilisée pour la civilité
30/01/2024	V1.7	S. Lyon		Ajout de nouveaux champs dans ConsulterDemandePA
22/01/2025	V1.8	S. Lyon		Ajout d'informations sur les statuts de niveau dossier

TABLE DES MATIERES

TABLE DES MATIERES	3
1 INTRODUCTION.....	5
1.1 INTERET DU DOCUMENT	5
1.2 CONTEXTE	5
1.3 OBJECTIF DE L'INTERFAÇAGE	5
1.4 NOTION DE DOSSIER / DEMANDE	5
2 SCHEMA DE PRINCIPE	6
3 PROCESSUS D'ADMISSION	7
3.1 EVOLUTIONS DE STATUT POUVANT ETRE EFFECTUEES PAR LE RECEVEUR.....	7
3.2 EVOLUTIONS DE STATUT POUVANT ETRE EFFECTUEES PAR LE DEMANDEUR	7
3.3 WORKFLOW D'UNE DEMANDE.....	8
4 LISTE DES DONNEES ECHANGEES	9
4.1 OBJETS	9
4.1.1 Dossier.....	9
4.1.1 Demandeur.....	10
4.1.2 Adresse	12
4.1.3 DemandeEtablissement.....	12
4.1.4 Etablissement	14
4.1.5 Nomenclature.....	14
4.1.6 Contact	15
4.2 NOMENCLATURE NAS	15
4.2.1 Utilisation des nomenclatures	16
4.2.2 Code postal.....	16
4.2.3 Ville.....	16
4.2.4 Civilité.....	17
4.2.5 Pays	17
4.3 NOMENCLATURE HORS NAS.....	18
4.3.1 Motif.....	18
4.3.2 Type de contact	19
4.4 ENUMERATIONS	20
4.4.1 Statut de la demande	20
4.4.2 Statut du dossier.....	20
4.4.3 Type d'hébergement	20
4.4.4 Urgence de la demande.....	21
4.5 DIAGRAMME DE CLASSES.....	21
5 DESCRIPTION DES SERVICES	22
5.1 SERVICE DE NOTIFICATIONS.....	22
5.1.1 Types de notifications.....	22
5.1.2 Forme des notifications	22
5.1.3 Paramétrage	22

5.2	WEB SERVICE CONSULTATION	23
5.2.1	<i>ConsulterDemandePA</i>	23
5.3	WEB SERVICE MODIFICATION	25
5.3.1	<i>ModifierStatutDemande</i>	25
5.4	LES OBJETS DE RETOUR.....	27
5.4.1	<i>Codes Retour</i>	27
6	TRANSPORT ET SECURITE	28
6.1	SECURITE AU NIVEAU TRANSPORT	29
6.2	SECURITE AU NIVEAU MESSAGE	29
6.2.1	<i>WS-Security</i>	29
6.2.2	<i>Certificats électroniques</i>	29
6.2.3	<i>Préconisations</i>	30

1 INTRODUCTION

1.1 INTERET DU DOCUMENT

Ce document décrit la solution et les services web de suivi des dossiers de demande d'entrée en EHPAD/EHPA ainsi que les modalités de notification des systèmes d'information des EHPAD mis à disposition par ViaTrajectoire.

1.2 CONTEXTE

Afin de faciliter le traitement des demandes d'admission en EHPAD/EHPA, ViaTrajectoire va mettre à disposition des établissements d'hébergement des services leur permettant de gérer le processus d'admission à partir de leur système d'information.

Ces services répondent à trois objectifs principaux :

- Notifier les établissements lorsque des demandes d'admission leur sont envoyées ou que les demandes en questions sont modifiées
- Permettre aux établissements de consulter de manière structurée les demandes, via des services web.
- Permettre aux établissements de notifier le service ViaTrajectoire lors de l'évolution du traitement d'une demande d'admission (acceptation, refus etc...)

1.3 OBJECTIF DE L'INTERFAÇAGE

Offrir la possibilité aux établissements receveurs de demandes d'admissions en EHPAD/EHPA de gérer au sein leur Système d'Information (SI) les demandes d'admission issues de ViaTrajectoire.

Proposer une solution limitant au maximum la complexité liée à l'interopérabilité au point de vue sécurité et facilement intégrable par un éditeur (limitation des couts de mise en œuvre).

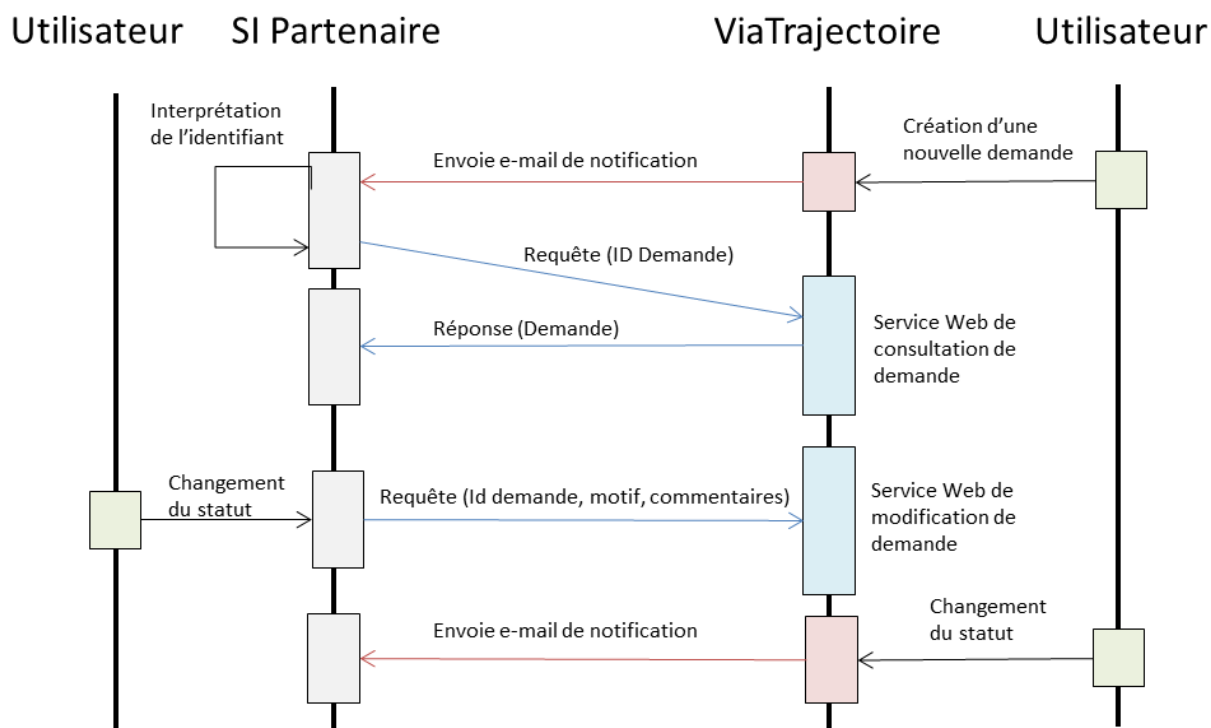
1.4 NOTION DE DOSSIER / DEMANDE

Pour comprendre la suite du document, il convient de bien distinguer les notions de dossier et de demande.

Le dossier est unique et contient toutes les informations concernant le demandeur

La demande correspond à la soumission du dossier à **un EHPAD bien particulier pour un type d'hébergement**. Elle sera définie par le triplet Dossier/Etablissement/Type. Un même EHPAD pourrait donc recevoir jusqu'à 5 demandes pour un même dossier (un par type d'hébergement).

2 SCHEMA DE PRINCIPE



ViaTrajectoire présente 2 webservices :

- **Consultation :** renvoie les informations de la demande et du dossier lié permettant le suivi du dossier. L'interrogation se fait en fournissant l'identifiant de la demande ViaTrajectoire.
- **Modification de statut :** permet au SI partenaire de répondre à une demande de ViaTrajectoire. La modification se fait en fournissant l'identifiant de la demande ViaTrajectoire ainsi que l'identifiant du statut à affecter à la demande.

A chaque création d'une nouvelle demande et à chaque modification de statut d'une demande, ViaTrajectoire en informe le SI partenaire par mail en transmettant l'identifiant de la demande concernée. Charge au SI partenaire de déclencher l'appel du service de consultation de la demande afin de faire évoluer son dossier dans son système.

Le SI partenaire pourra aussi implémenter la réponse à une demande à partir de son système en implémentant l'appel au service de modification du statut. La réponse ainsi réalisée se répercutera dans ViaTrajectoire. Elle sera alors traitée comme ayant été effectuée par « Passerelle EHPAD ».

3 PROCESSUS D'ADMISSION

Ce chapitre décrit le processus d'admission en précisant quels statuts peuvent être affectés à la demande en fonction de son statut actuel et du modificateur.

Durant le processus d'admission est appelé « receveur » l'organisme qui reçoit la demande d'admission. Le terme désigne aussi bien l'utilisateur effectuant les actions ou bien l'institution dans son ensemble. De même le terme « demandeur » désigne non pas uniquement la personne concernée par la demande, mais tout acteur agissant en son nom dans le cadre de la gestion du dossier.

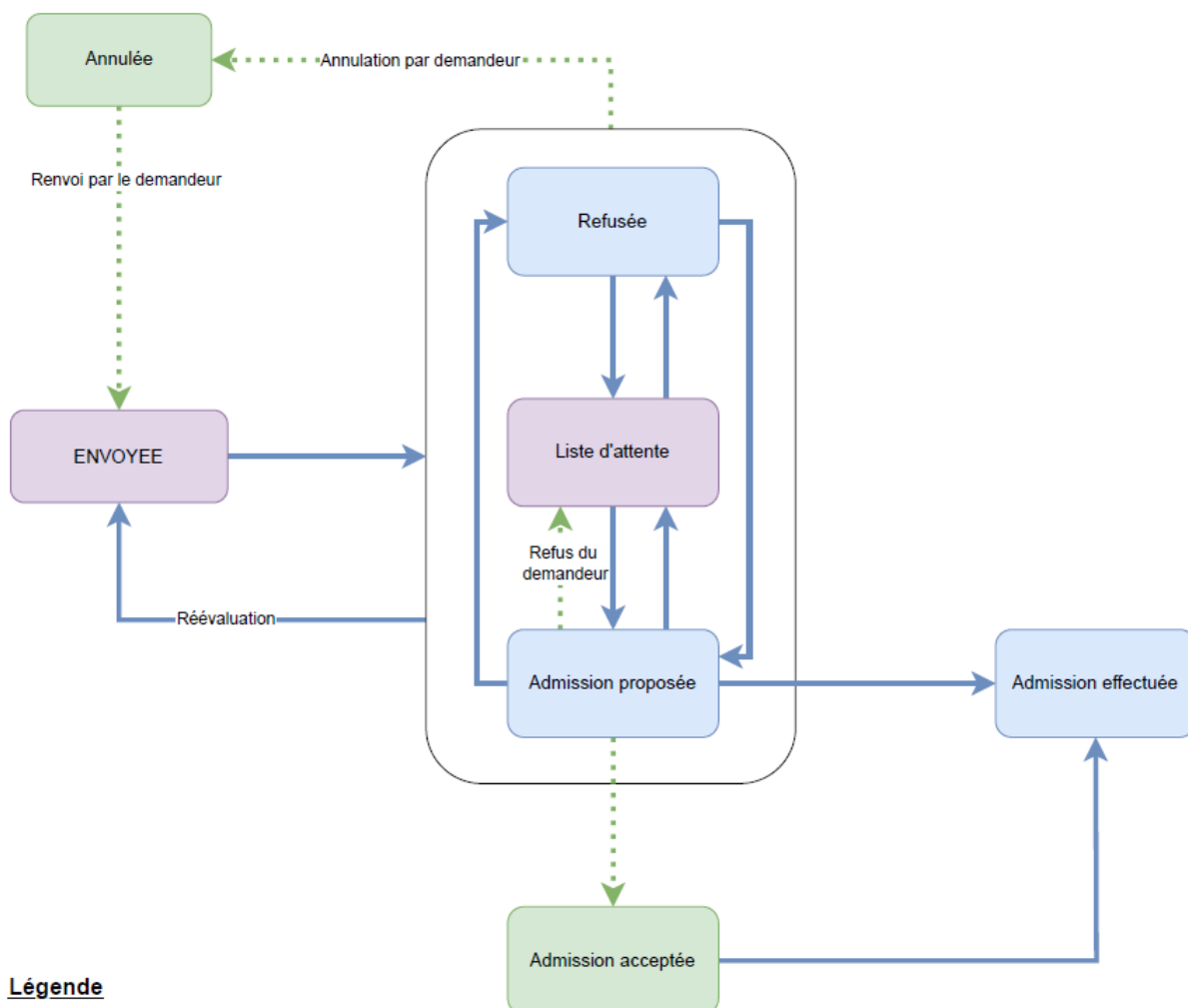
3.1 EVOLUTIONS DE STATUT POUVANT ETRE EFFECTUEES PAR LE RECEVEUR

Statut actuel	Statuts cibles possible	Type de motif
REFUSEE	LISTE_ATTENTE	
	ADMISSION_PROPOSEE	
	ENVOYEE	Réévaluation
ENVOYEE	REFUSEE	Refus receveur
	LISTE_ATTENTE	
	ADMISSION_PROPOSEE	
LISTE_ATTENTE	REFUSEE	Refus receveur
	ADMISSION_PROPOSEE	
	ENVOYEE	Réévaluation
ADMISSION_PROPOSEE	REFUSEE	Refus receveur
	LISTE_ATTENTE	
	ADMISSION_EFFECTUEE	
	ENVOYEE	Réévaluation
ADMISSION_ACCEPTEE	ADMISSION_EFFECTUEE	

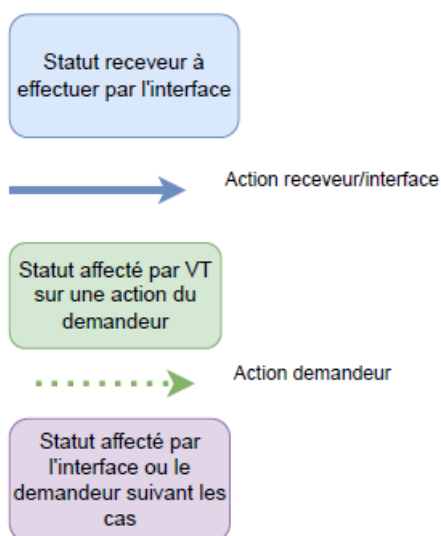
3.2 EVOLUTIONS DE STATUT POUVANT ETRE EFFECTUEES PAR LE DEMANDEUR

Statut actuel	Statuts cibles possible	Motif
Tout statut sauf ADMISSION_EFFECTIVE	ANNULEE	Annulation
ADMISSION_PROPOSEE	LISTE_ATTENTE	Refus demandeur
	ADMISSION_ACCEPTEE	
Aucun (nouvelle demande)	ENVOYEE	
ANNULEE	ENVOYEE	

3.3 WORKFLOW D'UNE DEMANDE



Légende



4 LISTE DES DONNEES ECHANGEES

4.1 OBJETS

4.1.1 Dossier

Nom	Definition	Type	Mult.	Observation(s)
IdDossier	Numéro de dossier	String	1	Unique
Demandeur	Patient du dossier	Demandeur	1	
EstAnnule	Indique si le dossier a été annulé	Boolean	1	
StatutDossier	Statut du dossier	Enumération	1	Statut de la demande la plus avancée ou statut spécifique Chapitre 4.4.2
EstRenseigneVoletAdmin	Remplissage du volet administratif	Boolean	1	
EstRenseigneVoletMedical	Remplissage du volet médical	Boolean	1	
EstRenseigneVoletAutonomie	Remplissage du volet autonomie	Boolean	1	
DemandesEtablissement	Liste des demandes envoyées aux établissements	Liste de « DemandeEtablissement »	0-40	
DonneesAutres	Ajout de paramètres non définis dans la V1 sans modification des signatures des WS	Dictionnaire(string,string)	0-1	Dictionnaire <'parametre','valeur du parametre'>

4.1.1 Demandeur

Nom	Definition	Type	Mult.	Observation(s)
Civilite	Civilité	Nomenclature	1	Cet objet est défini dans le cadre de l'interopérabilité (cf chapitre 4.2.4)
NomNaissance	Nom de naissance	String(100)	1	
NomUsuel	Nom d'usage	String(100)	0-1	
Prenom	Prénom	String(100)	1	
AutrePrenoms	Autres prénoms	String(100)	0-1	
DateNaissance	Date de naissance	Date	1	
Adresse	Adresse de résidence du patient	Adresse	1	
Mail	Email du bénéficiaire	String(256)	0-1	Email qui permet à ViaTrajectoire de communiquer avec l'utilisateur
TelephoneFixe	Téléphone fixe du bénéficiaire	String(15)	0-1	
TelephonnePortable	Téléphone portable du bénéficiaire	String(15)	0-1	
PaysNaissance	Pays de naissance	Nomenclature	0-1	
VilleNaissance	Ville de naissance	String(60)	0-1	
NumSecu	Numéro de sécurité sociale	String(15)	0-1	
ContacterDemandeur	Indique s'il faut ou non directement contacter le demandeur	Boolean	0-1	
Contacts	Liste des personnes à contacter désignées	Liste(Contact)	0..*	Ce champ existe toujours pour

	par le demandeur			rétrocompatibilité mais n'est plus renseigné.
AutresDonnees	Ajout de paramètres non définis dans la V1 sans modification des signatures des WS	Dictionnaire(string,string)	0-1	Dictionnaire <'parametre','valeur du parametre'>

Le champ **AutresDonnees** contient actuellement :

Nom	Définition	Type	Observation(s)
PrenomUsuel	Prénom utilisé	String(100)	
LieuNaissance	Lieu de naissance	String(1)	"0" = Né(e) en France "1" = Né(e) à l'étranger "2" = Information non connue
Nationalite	Nationalité	String(50)	
LieuDeVie	Lieu de vie actuel de la personne	String(50)	
LieuDeViePrecision	Précision sur le lieu de vie actuel de la personne	String(150)	Peut être rempli si le lieu de vie est « Autre »
LieuDeVieNomService	Nom de l'établissement ou du service	String(100)	
StatutMarital	Statut marital	String(20)	
ContexteAdmission	Contexte de la demande d'admission	String(1000)	

4.1.2 Adresse

Nom	Definition	Type	Mult.	Observation(s)
NumeroVoie	Numéro de voie	String(10)	1	Un numéro dans la voie.
TypeVoie	Type de voie	String(10)	1	Exemple : rue, avenue, boulevard, etc.
LibelleVoie	Nom de la voie	String(80)	1	
CodePostal	Code postal	Nomenclature	1	Cf.4.2.2
Localite	Ville	Nomenclature	1	cf. 4.2.3

4.1.3 DemandeEtablissement

Nom	Definition	Type	Mult.	Observation(s)
Etablissement	Informations sur l'établissement	Etablissement	1	
IdDemande	Identifiant de la demande	Entier	1	Identifiant unique de la demande au sein de ViaTrajectoire.
StatutDemande	Etat de la demande	Enumération	1	Chapitre 4.4.1
EstAnnule	Annulation de la demande	Booléen	1	
DemandeLue	La demande a été lue depuis la dernière modification du dossier	Boolean	1	
MotifDernierEchange	Motif lié au dernier échange	Nomenclature		En fonction du statut, motif d'une demande refusée,

				annulée ...
DernierEchange	Commentaire lié au dernier échange	String(1000)	0-1	En fonction du statut, remarques d'une demande refusée, annulée ...
DateDemande	Date de la demande	Date	1	
TypeHebergement	Type d'hébergement demandé pour cet établissement	Enumération	1	Accueil permanent, temporaire, de jour, de nuit ou séquentiel Chapitre 4.4.3
Urgence	Urgence demandée pour cet établissement	Enumération	1	Immédiatement, dans 6mois, échéance à plus long terme Chapitre 4.4.4
DonneesAutres	Ajout de paramètres non définis dans la V1 sans modification des signatures des WS	Dictionnaire (String, String)	0-1	Dictionnaire <'parametre','valeur du parametre'>

Le champ **DonneesAutres** contient actuellement :

Nom	Définition	Observation(s)
DateEntreeSouhaitee	Date d'entrée souhaitée	

4.1.4 Etablissement

Nom	Définition	Type	Mult.	Observation(s)
NumFINESS	Numéro de finess	String(50)	1	
RaisonSociale	Nom de l'établissement	String(255)	0-1	
Adresse	Adresse de l'établissement	Adresse	0-1	
Telephone	Numéro de téléphone	String (15)	0-1	
DonneesAutres	Ajout de paramètres non définis dans la V1 sans modification des signatures des WS	Dictionnaire (String, String)	0-1	Dictionnaire <'parametre','valeur du parametre'>

4.1.5 Nomenclature

Nom	Définition	Type	Mult.	Observation(s)
Code	Valeur de la nomenclature	String(15)	1	
CodeSystem	Code définissant la nomenclature utilisée	String(50)	0-1	
CodeSystemName	Nom de la nomenclature utilisée	String(50)	0-1	
CodeSystemVersion	Version du la nomenclature utilisée	String(50)	0-1	
DisplayName	Texte à afficher si la nomenclature n'est pas interprétée	String(100)	0-1	

4.1.6 Contact

Ce type existe toujours pour rétrocompatibilité mais le champ correspondant n'est plus renseigné. Cette interface ne permet pas de récupérer les contacts d'un demandeur.

Nom	Définition	Type	Mult.	Observation(s)
Adresse	Adresse du contact	Adresse	0-1	
NomNaissance	Nom de naissance du contact	String(50)	1-1	
NomUsuel	Nom d'usage du contact	String(50)	0-1	
Prenom	Prénom du contact	String(50)	0-1	
Mail	Email du contact	String(50)	0-1	
TelephoneFixe	Téléphone fixe du contact	String (15)	0-1	
TelephonnePortable	Téléphone portable du contact	String (15)	0-1	
Type	Type de contact	Liste(Nomenclature)	1-3	

4.2 NOMENCLATURE NAS

Qu'est-ce que la NAS – Modèle de données des Acteurs de Santé ?

La NAS, Nomenclature des Acteurs de Santé, définit la structuration et la syntaxe des données d'identification des Acteurs de santé et le cas échéant les terminologies de référence ou les jeux de valeurs associés. La NAS définit aussi les relations entre les objets constituant la description d'un acteur. La NAS constitue le référentiel commun d'interopérabilité des données d'identification des acteurs de santé porté par le RPPS et annuaire.sante.fr.

Les Acteurs de Santé pris en compte dans le modèle sont les professionnels de santé et leurs structures d'exercice.

La NAS est publiée par l'Agence des Systèmes d'Information Partagés de Santé (ASIP Santé) et a vocation à être utilisée dans tous les projets d'interopérabilité dans les secteurs de la santé et du médico-social.

Lien vers la NAS hébergée par l'ASIP dans laquelle se trouvent tous les référentiels utilisés dans le cadre de ces interfaces.

<http://esante.gouv.fr/services/referentiels/identification/nomenclature-des-acteurs-de-sante>

4.2.1 Utilisation des nomenclatures

Si une nomenclature est fournie avec un OID erroné, la requête sera rejetée dans son ensemble via un code d'erreur typé. Exemple : 1.2.250.1.2013.2.45 doit être utilisé pour le code postal, si un autre OID est présent le service renverra un code retour de type « Erreur 371 : Valeur hors nomenclature : Code Postal ».

Si la valeur fournie n'est pas connue de ViaTrajectoire, mais que l'OID est cohérent, alors le service utilisera (sauf exception) le DisplayName fourni dans la nomenclature. Exception : la civilité.

4.2.2 Code postal

Libellé table	Définition	Exemple	Source (Nom)	OID de la TR CodeSystem	Nom (code) de la TR CodeSystemName
Code postal	Mentionné dans la ligne 6 de l'adresse géographique	75001 : Paris 1 ^{er} arrondissement, 80000 Amiens, 37500 Chinon....	- RPPS	1.2.250.1.213.2.45	R76

4.2.3 Ville

Libellé table	Définition	Exemple	Source (Nom)	OID de la TR CodeSystem	Nom (code) de la TR CodeSystemName
Commune	Code INSEE de la plus petite subdivision administrative française	Thrévans, Urtis, La Fère...	Communes Françaises (NCOMMUNEF RANCE)	1.2.250.1.213.2.23	R13

4.2.4 Civilité

Libellé table	Définition	Exemple	Source (Nom)	OID de la TR CodeSystem	Nom (code) de la TR CodeSystemName
Civilité	Sexe d'une personne utilisé à des fins administratives	Féminin Masculin Inconnu	Administrative Gender	2.16.840.1.1138 83.5.1	R303

4.2.5 Pays

Libellé table	Définition	Exemple	Source (Nom)	OID de la TR CodeSystem	Nom (code) de la TR CodeSystemName
Pays	Pays rattaché à la nationalité actuelle de la personne	France, Canada, Sénagal, Algérie...	Pays (NPAYS)	1.2.250.1.213.2.24	R20

4.3 NOMENCLATURE HORS NAS

4.3.1 Motif

La nomenclature « Motif » décrit les différents motifs pouvant être utilisés pour accepter, refuser, annuler etc... une demande d'admission.

Libellé table	Définition	CodeSystem	DisplayName
Motif	Motif justifiant un changement de statut d'une demande d'admission en EHPAD/EHPA	« MotifPA »	Obligatoire

4.3.1.1 Motifs d'annulation (par le demandeur)

Code	DisplayName (Signification)
60	Erreur dans l'utilisation de Via Trajectoire
61	Refus ou annulation par le demandeur ou sa famille
62	Demande inappropriée
63	Le demandeur est décédé
78	Le demandeur a été admis dans un autre établissement
149	Annulation pour permettre de contacter d'autres établissements

4.3.1.2 Motifs de refus de la demande (par le receveur)

Code	DisplayName (Signification)
64	La personne ou sa famille n'est pas domiciliée sur le territoire de recrutement de l'établissement
65	L'âge de la personne ne correspond pas à l'activité de l'établissement
66	La rédaction du dossier ne permet pas de se prononcer
67	Le niveau de soins requis est trop faible
68	Le niveau de soins requis est trop élevé, un autre type de prise en charge est préférable
69	Le coût du traitement médical est incompatible avec notre dotation
77	Doublon : nous avons déjà une demande similaire
83	Il n'y a pas de place disponible pour la période demandée
141	Les ressources déclarées de la personne sont inférieures au coût de l'hébergement
142	Refus de la personne concernée et/ou de son entourage
143	La démarche de recueil du consentement de la personne n'était pas finalisée / n'avait pas abouti

4.3.1.3 Motifs de refus de la proposition (par le demandeur)

Code	DisplayName (Signification)
129	Le demandeur ne peut pas entrer en établissement actuellement
131	Le demandeur ne souhaite plus être pris en charge par cet établissement
132	Le demandeur a été admis dans un autre établissement

134 Le demandeur a déménagé

4.3.1.1 *Motifs de réévaluation (par le receveur)*

Code	DisplayName (Signification)
137	Erreur dans l'utilisation de Trajectoire
138	la mise à jour du dossier nécessite de réexaminer la demande

4.3.2 Type de contact

La nomenclature « Type de contact » décrit les différents type de contact qu'un demandeur peut déclarer.

Libellé table	Définition	CodeSystem
TypeContact	Nomenclature définissant le type de relation entre le contact et le demande	TypeContactPA

Valeurs

Code	DisplayName (Signification)
0	Personne de confiance désignée par le demandeur
1	Personne à contacter
2	Représentant légal du demandeur

4.4 ENUMERATIONS

4.4.1 Statut de la demande

Code	Valeur	Libellé
ANNULEE	-1	Demande annulée (statut obsolète qui n'est plus utilisé)
REFUSEE	0	Demande refusée
NON_ENVOYEE	1	Non envoyée
ENVOYEE	2	Demande envoyée
RECUE	3	Demande reçue (statut obsolète qui n'est plus utilisé)
LISTE_ATTENTE	4	Liste d'attente
ADMISSION_PROPOSEE	5	Admission proposée
ADMISSION_ACCEPTEE	6	Admission acceptée
ADMISSION_EFFECTUEE	7	Admission effective

4.4.2 Statut du dossier

Code	Valeur	Libellé	Observation(s)
ANNULEE	-1	Demande annulée	Toutes les demandes du dossier sont annulées
REFUSEE	0	Demande refusée	Statut de la demande la plus avancée
NON_ENVOYEE	1	Non envoyée	Ce statut n'est pas utilisé dans le cadre de l'interface
ENVOYEE	2	Demande envoyée	Statut de la demande la plus avancée
RECUE	3	Demande reçue	Statut obsolète qui n'est plus utilisé
LISTE_ATTENTE	4	Liste d'attente	Statut de la demande la plus avancée
ADMISSION_PROPOSEE	5	Admission proposée	Statut de la demande la plus avancée
ADMISSION_ACCEPTEE	6	Admission acceptée	Statut de la demande la plus avancée
ADMISSION_EFFECTUEE	7	Admission effective	Statut de la demande la plus avancée
DOSSIER_ANNULE	10	Dossier annulé	Le dossier est annulé, toutes les demandes sont annulées

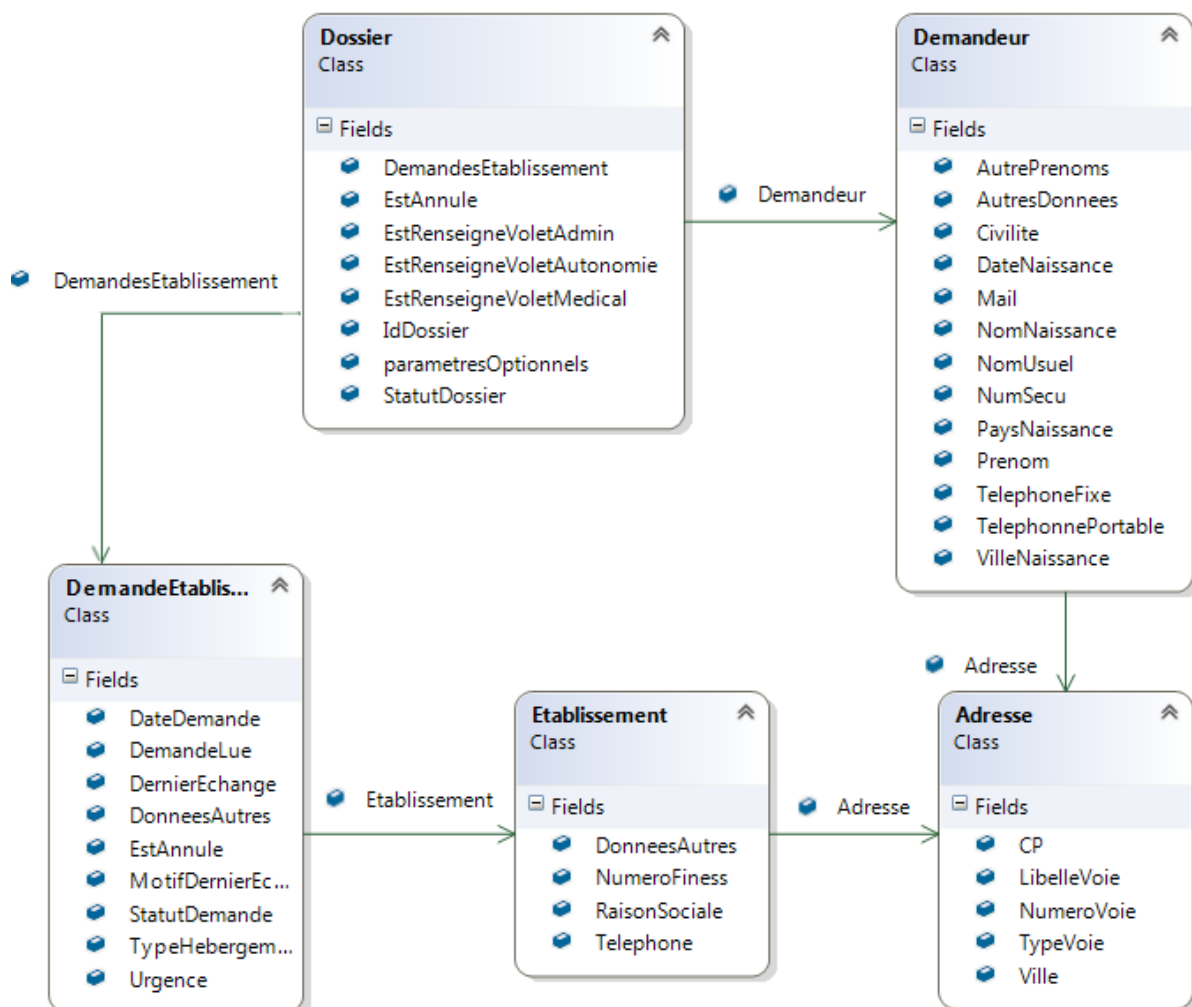
4.4.3 Type d'hébergement

Code	Valeur	Libellé
NonRenseigne	0	Non renseigné
Permanent	1	Permanent
Temporaire	2	Temporaire
AccueilDeJour	3	Accueil de jour
AccueilDeNuit	4	Accueil de nuit
AccueilSequentiel	5	Accueil séquentiel

4.4.4 Urgence de la demande

Code	Valeur	Libellé
Immédiat	0	Immédiat
SixMois	1	Dans les 6 mois
Eloigne	2	Echéance plus lointaine

4.5 DIAGRAMME DE CLASSES



5 DESCRIPTION DES SERVICES

5.1 SERVICE DE NOTIFICATIONS

5.1.1 Types de notifications

ViaTrajectoire notifie les partenaires receveurs dans les cas suivants :

- Envoi de la demande
- Evolution du statut de la demande

5.1.2 Forme des notifications

La notification s'effectue par mail sur une adresse préalablement spécifiée pour le SI partenaire.

Objet du mail : [ViaTrajectoire Production] Modification demande

Ou "[ViaTrajectoire Recette] Modification demande » sur la plateforme de test

Corps du mail : il est composé de 3 informations séparées par le caractère « ; »

Information	Type	Valeur
Identifiant ViaTrajectoire de la demande	Entier (obligatoire)	
Statut	Entier (obligatoire)	Selon l'énumération 4.4.1
Motif	Entier (facultatif – suivant le statut)	Selon la nomenclature 4.3.1

Exemple de message:

121 ;-1;78 => la demande 121 a été annulée pour le motif « Le demandeur a été admis dans un autre établissement »

Pièce jointe : Le même message que le corps du mail est dupliqué au format CSV dans une pièce jointe intitulée « notification.csv ». En effet, certains services mails peuvent modifier le corps des mails, pour permettre l'utilisation du service même dans ces conditions, nous proposons aux éditeurs rencontrant ce problème de se baser sur cette pièce jointe.

5.1.3 Paramétrage

ViaTrajectoire gère un mail par SI partenaire.

Pour un groupement d'EHPAD partageant un SI commun, ViaTrajectoire gèrera un mail commun à tous les établissements.

Pour un groupement n’ayant pas de SI partagé, ou un éditeur ayant plusieurs établissements clients, chaque établissement doit être déclaré comme SI partenaire.

Une fois le SI partenaire déclaré au sein de ViaTrajectoire, chaque établissement déclaré dans le logiciel ViaTrajectoire, peut être rattaché au SI partenaire. Si une structure est associée à un partenaire, receveur de demande d’admission en EHPAD/EHPA, alors un mail de notification sera envoyé à chaque création/modification de demande.

5.2 WEB SERVICE CONSULTATION

5.2.1 ConsulterDemandePA

Cette opération permet de consulter une liste demandes d’admission Médico-Social Personne Agées existant dans ViaTrajectoire. Elle renvoie certaines informations des demandes passées en paramètre ainsi de des dossiers liés à celles-ci.

5.2.1.1 Signature de la méthode

ConsulterDemandePA			
Nom du paramètre	Obligatoire	Type	Description
Paramètres en entrée			
Request	Oui	List<ConsulterDemandePARequest>	Paramètre de recherche
Paramètres en sortie			
Response	Oui	List<ConsulterDemandePAResponse>	Résultat de la consultation

5.2.1.2 Classes Entrée / Sortie

L’objet ConsulterDemandePARequest contient le numéro de la demande (identifiant ViaTrajectoire).

ConsulterDemandePARequest			
Nom de l’attribut	type	obligatoire	Description
IdDemande	Entier	Oui	Numéro de la demande (identifiant ViaTrajectoire)

L'objet `ConsulterDemandePAResponse` retourne la demande d'admission qui a été recherchée avec un code réponse « 999 : succès » sinon un code réponse d'erreur.

Le service renvoie une liste d'objets `ConsulterDemandePAResponse` contenant les informations de chaque demande.. Pour chaque demande, `ViaTrajectoire` renvoie le dossier associé ainsi que la demande requêtée dans la liste de ses demandes. Les demandes aux autres Ehpads ne seront donc pas renvoyées.

En cas d'erreur sur l'ensemble du processus, la liste renvoyée ne contiendra qu'un seul objet `ConsulterDemandePAResponse` contenant uniquement l'`IdDemande` et le `CodeRetour`.

ConsulterDemandePAResponse			
Nom de l'attribut	type	obligatoire	Description
Dossier	Objet complexe de type « Dossier »	Non	Le dossier associé à la demande recherchée pour consultation.
IdDemande	Entier	Non	Identifiant de la demande.
CodeRetour	Objet Complexe « CodeRetour »	Oui	Type de message : <ul style="list-style-type: none"> - 999 (succès) - 461 (La demande n'existe pas) - 200 (Paramètre non renseigné) - 110 (Action non autorisée sur l'objet passé en paramètre) - 100 (Application non autorisée) - 000 (Erreur non identifiée)

Dans le cas de la consultation de demande, l'état « annulé » de la demande est indiqué par le champ « `estAnnulé` » uniquement. Le statut d'une demande annulée correspond au dernier statut avant son annulation et ne peut pas correspondre à la valeur « -1 ».

5.3 WEB SERVICE MODIFICATION

5.3.1 ModifierStatutDemande

Cette opération permet de modifier le statut d'une demande.

5.3.1.1 Signature de la méthode

ModifierStatutDemandePA			
Nom du paramètre	Obligatoire	Type	Description
Paramètres en entrée			
Request	Oui	ModifierStatutDemandePARequest	Paramètre de mise à jour du statut
Paramètres en sortie			
Response	Oui	ModifierStatutDemandePAResponse	Résultat de la mise à jour du statut.

5.3.1.2 Classes Entrée / Sortie

L'objet `ModifierStatutDemandeRequest` contient le numéro de la demande (identifiant `ViaTrajectoire`). Il est recommandé de renseigner tous les champs dans l'objet, même s'ils sont de valeur nulle.

ModifierStatutDemandePARequest			
Nom de l'attribut	type	obligatoire	Description
IdDemande	Entier	Oui	Numéro de la demande (identifiant <code>ViaTrajectoire</code>)
Statut	Enumération (Statut de la demande)	Oui	Nouveau statut de la demande
Motif	Nomenclature	Non*	Motif (*obligatoire en cas de refus ou d'annulation) Ignoré pour autres statuts
Commentaire	Chaine	Oui	Commentaire lié au changement de statut. Il doit au moins contenir une chaine de caractère vide.

			Accepté pour tous statuts
DateAdmission	Date	Non*	Date d'admission (*obligatoire en cas d'admission proposée ou effectuée)

L'objet ModifierStatutDemandeResponse retourne l'objet demande mis à jour.

ModifierStatutDemandeResponse			
Nom de l'attribut	type	obligatoire	Description
Demande	Demande	Non	La demande dont le statut a été mis à jour.
CodeRetour	Objet Complexe « CodeRetour »	Oui	Type de message : <ul style="list-style-type: none"> - 999 (succès) - 471 (Impossible d'affecter ce statut) - 461 (La demande n'existe pas) - 375 (Valeur hors nomenclature : Motif) - 202 (Valeur non autorisée) - 200 (Paramètre non renseigné) - 110 (Action non autorisée sur l'objet passé en paramètre) - 100 (Application non autorisée) - 000 (Erreur non identifiée)

5.4 LES OBJETS DE RETOUR

5.4.1 Codes Retour

Nom	Définition	Type	Mult.
Code	Code de l'item du CodeRetour	String	[1]
Message	Message de l'item du Code retour	String	[1]

Enumération des codes retour

Code	Message	Description
000	Erreur non identifiée	
020	Opération non implémentée	L'application distante n'a pas implémenté la méthode en question
100	Application non autorisée	Le SI partenaire n'est pas autorisé à utiliser le service
110	Action non autorisée sur l'objet passé en paramètre	Le SI partenaire n'est pas autorisé à utiliser le service sur l'objet passé en paramètre
200	Paramètre obligatoire non renseigné	Au moins l'un des paramètres de la fonction n'est pas renseigné.
201	Donnée obligatoire non renseignée	Une ou plusieurs données obligatoires de l'objet passé en paramètre sont manquantes.
375	Valeur hors nomenclature : Motif	Nomenclatures concernant DemandeEtablissement
461	La demande n'existe pas	La recherche n'a pas trouvé la demande correspondante
471	Impossible d'affecter ce statut	Evolution du statut interdite cf. §3.1
472	Impossible d'utiliser ce motif pour affecter ce statut à cette demande	Le motif ne correspond pas au changement de statut. Cf. §4.3.1
999	Succès	

6 TRANSPORT ET SECURITE

L'interface ViaTrajectoire EHPAD receveur se fait en mode synchrone avec authentification indirecte (authentification de l'application et non de l'utilisateur) via les services web ci-dessus.

Le cadre d'interopérabilité définit les protocoles à utiliser afin d'échanger des informations de santé dans un domaine sécurisé.

Protocole	Version	Description
SOAP	1.2	Formats de Message ; enveloppe les messages permettant leur transmission entre applications distantes.
WSDL	1.1	Langage de description du message
HTTP	1.1	Protocole d'échange (couche application)
TLS	1.0	Protocole d'échanges sécurisés (couche transport/session)
SAML	2.0	Modèle de jeton de sécurité
WS-I Security	1.1	Sécurisation des échanges

WS-Security est utilisé afin d'ajouter des mécanismes d'authentification, de signature et de chiffrement au message SOAP. Ce protocole de communication est suivi en utilisant le modèle de jeton de sécurité « **par assertion SAML 2.0** ». Cette assertion SAML respecte la **standardisation WS-I Basic Security Profile 1.1** et les recommandations **WS-Security SAML Token Profile 1.1**. De plus, cette assertion SAML intègre les informations d'authentification de l'utilisateur en fonction du certificat **X509**.

6.1 SECURITE AU NIVEAU TRANSPORT

La confidentialité des données est assurée par l'utilisation du protocole SSLV2 permettant de crypter les données échangées au niveau transport. L'accès aux services se fait obligatoirement via HTTPS.

6.2 SECURITE AU NIVEAU MESSAGE

6.2.1 WS-Security

Pour vérifier l'identité de l'appelant et assurer la non répudiation des données, l'extension WS-Security à la norme SOAP est mise en place. Elle permet d'associer l'identité d'un utilisateur à un message sous différentes formes : couple login/mot de passe, identité Windows, certificats.

Ce standard est actuellement en version 1.1. C'est la version utilisée par les services, avec une transmission des identités via certificats électroniques X509, qui assure la sécurité la plus forte.

Dans le cadre des interfaces ViaTrajectoire EHPAD seule la connexion par certificats électroniques est utilisées.

→ **IMPORTANT :** Depuis Novembre 2019, les interfaces ViaTrajectoire utilisent désormais l'authentification mutuelle par TLS. L'accès via WS-Security est maintenu pour les éditeurs l'utilisant mais nous recommandons fortement à tout nouvel éditeur d'opter pour TLS.

6.2.2 Certificats électroniques

Pour contacter un service web sécurisé du fournisseur, l'appelant doit disposer de la clé publique du certificat du fournisseur. Cette clé est utilisée pour vérifier les messages signés par le fournisseur.

Chaque appelant devra également disposer d'un certificat privé permettant de l'identifier et de signer les messages qu'il envoie aux services du fournisseur.

Le certificat privé de l'appelant peut être certifié par une autorité confiance ou bien être auto-signé. Si le certificat est émis par une autorité de confiance, il est nécessaire de fournir à l'équipe ViaTrajectoire non seulement la clé publique du certificat mais aussi sa chaîne de certification.

→ **IMPORTANT :** Depuis Novembre 2019, le certificat est fourni directement par ViaTrajectoire lors de la demande d'ouverture de droits.

6.2.3 Préconisations

Préconisations par rapport au certificat	
Durée de validité	3 ans minimum
Clé	RSA 2048 bits
Algorithme de signature	sha256
Utilisation de la clé	Signature numérique, Chiffrement de la clé, Chiffrement des données (b0)
Rôles ou utilisation avancée de la clé	Authentification du serveur (1.3.6.1.5.5.7.3.1) Authentification du client (1.3.6.1.5.5.7.3.2)

Nous demandons aussi un nommage particulier l'objet du certificat. Afin de faciliter l'administration des certificats par l'équipe ViaTrajectoire, nous demandons de faire apparaître les informations suivantes dans l'objet des certificats appelant :

- Le nom de l'établissement et/ou de l'éditeur
- Le nom de la plateforme pour laquelle sera utilisé le certificat
- Le mot « ViaTrajectoire »

Pour plus de détails sur les plateformes sur lesquelles sont déployées le logiciel ViaTrajectoire, merci de consulter le document « VT - Interfaces EHPAD Configuration ». Ce document détaille les éléments essentiels à la configuration des applications partenaires.